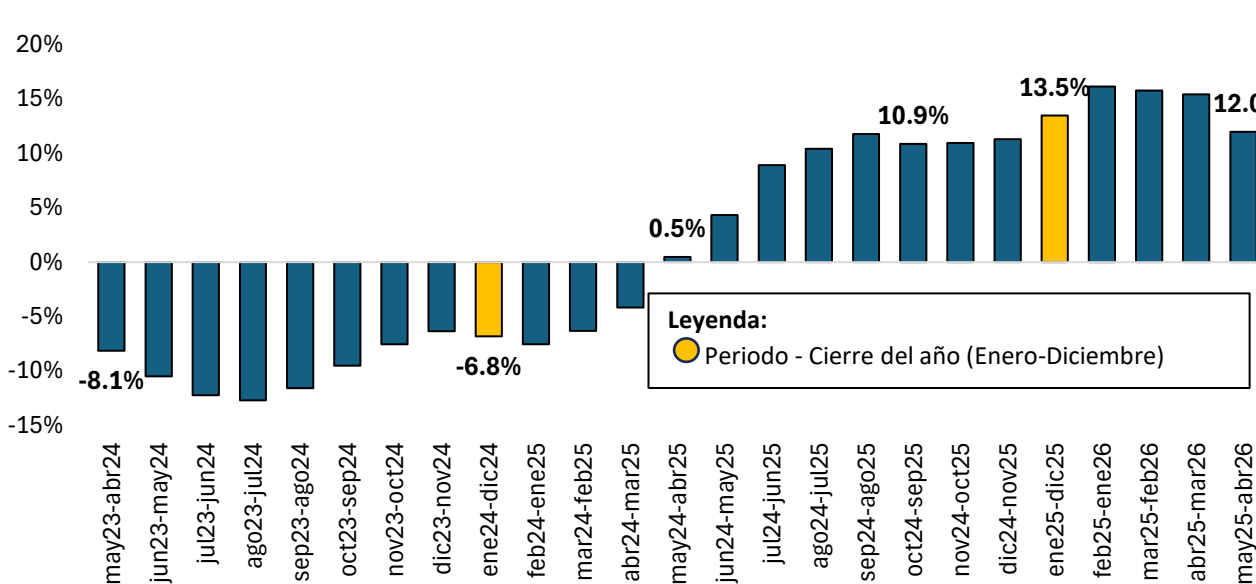


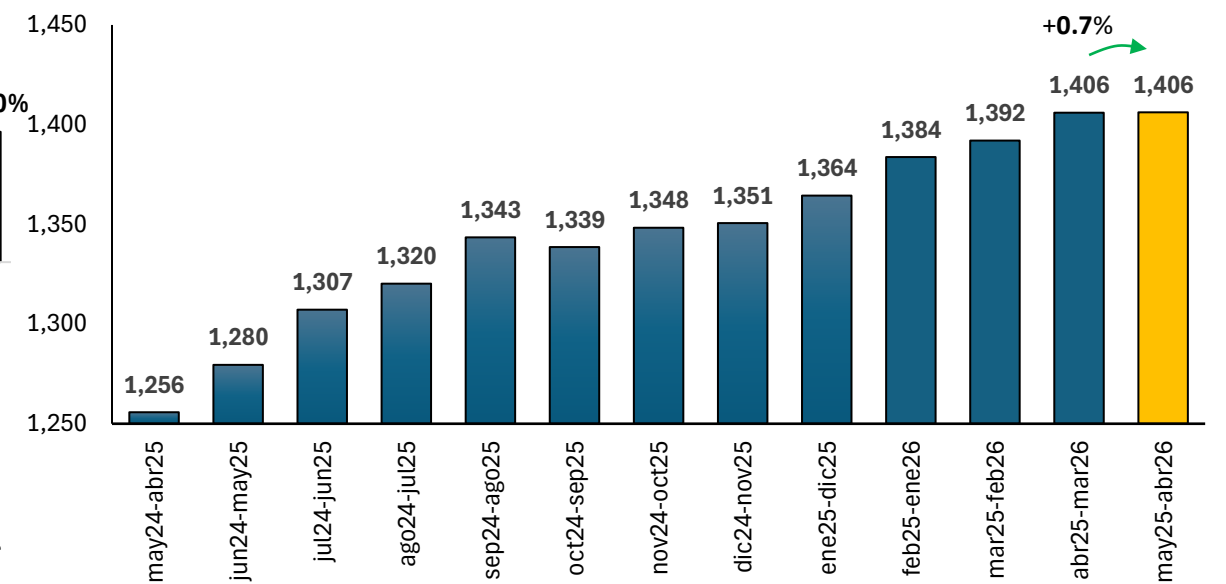
➤ En abril de 2026, el empleo directo anualizado asociado a las exportaciones se incrementó 9.5% y representó el 30.7% del total de empleos privados formales del país.

- En abril de 2026, se registraron 1,515,539 empleos directos anualizados asociados a las exportaciones. Esta cifra fue mayor en 9.5% respecto al periodo interanual anterior.
- Este desempeño fue explicado por el incremento del indicador asociado a las exportaciones tradicionales (+28.2% interanual).
- El comportamiento del empleo directo se sustentó en el incremento interanual del indicador sectorial de agro tradicional (+47.7%), pesca y acuicultura (40.3%) y minería tradicional (+23.0%). Asimismo, destacaron las caídas de empleos directos asociados a las exportaciones de joyerías (-73.9%) y metalmecánico (-20.8%).
- En abril de 2026, el 85.6% del empleo directo asociado a las exportaciones estuvo concentrado en los sectores minero-energético y agro.
- Según el BCRP, a abril de 2026, se registraron 4,933 mil empleos privados formales (+5.0% interanual). De esta manera, el empleo directo asociado a las exportaciones representó el 30.7% del total de empleos privados formales para el periodo analizado.
- El empleo indirecto (618,371) e inducido (2,196,814) mostraron un comportamiento creciente, con tasas de variación interanual de 5.4% y 10.1%, respectivamente, explicando el incremento del empleo total asociado a las exportaciones.

Número de empleos directos anualizados asociados a las exportaciones (Variación % interanual)



Evolución mensual del número de empleos directos asociados a las exportaciones (Miles de empleos anualizado)



	Empleos Directos* (A abril 2026)				Empleos Indirectos* (A abril 2026)				Empleos Inducidos* (A abril 2026)				Empleos Totales* (A abril 2026)				Récord Histórico*		
	N° empleos anualizados	Var. % mensual (abr26/mar26)	Var. % 12 meses (abr26/abr25)	Part. %	N° empleos anualizados	Var. % mensual (abr26/mar26)	Var. % 12 meses (abr26/abr25)	Part. %	N° empleos anualizados	Var. % mensual (abr26/mar26)	Var. % 12 meses (abr26/abr25)	Part. %	N° empleos anualizados	Var. % mensual (abr26/mar26)	Var. % 12 meses (abr26/abr25)	Var. absoluta 12 meses (abr26/abr25)	Part. %	N° empleos anualizados	Periodo
Total	1,515,539	0.7%	9.5%	100.0%	618,371	0.4%	5.4%	100.0%	2,196,814	0.8%	10.1%	100.0%	4,330,723	0.7%	9.2%	365,517	100.0%	4,330,723	May25 - Abr26
Tradicionales	709,351	2.1%	28.2%	46.8%	235,473	1.9%	23.5%	38.1%	1,074,138	2.1%	27.8%	48.9%	2,018,963	2.1%	27.4%	434,825	46.6%	2,018,963	May25 - Abr26
Minería tradicional	453,489	3.3%	23.0%	29.9%	148,287	3.3%	23.0%	24.0%	712,216	3.3%	23.0%	32.4%	1,313,991	3.3%	23.0%	245,454	30.3%	1,313,991	May25 - Abr26
Agro tradicional	236,067	0.0%	47.7%	15.6%	67,503	0.0%	47.7%	10.9%	333,477	0.0%	47.7%	15.2%	637,047	0.0%	47.7%	205,646	14.7%	766,797	Abr11 - Mar12
Pesca tradicional	18,365	-1.3%	-19.4%	1.2%	18,977	-1.3%	-19.4%	3.1%	26,628	-1.3%	-19.4%	1.2%	63,971	-1.3%	-19.4%	-15,351	1.5%	89,470	May11 - Abr12
Hidrocarburos	1,430	3.2%	-18.9%	0.1%	706	3.2%	-18.9%	0.1%	1,817	3.2%	-18.9%	0.1%	3,953	3.2%	-18.9%	-924	0.1%	9,944	Sep21 - Ago22
No Tradicionales	806,187	-0.4%	-2.9%	53.2%	382,898	-0.6%	-3.3%	61.9%	1,122,675	-0.5%	-2.8%	51.1%	2,311,761	-0.5%	-2.9%	-69,308	53.4%	2,426,206	Oct24 - Sep25
Agroindustria	589,700	-0.1%	-3.5%	38.9%	238,311	-0.1%	-3.5%	38.5%	835,984	-0.1%	-3.5%	38.1%	1,663,995	-0.1%	-3.5%	-59,911	38.4%	1,764,633	Oct24 - Sep25
Prendas de vestir	64,142	-1.0%	-14.0%	4.2%	51,650	-1.0%	-14.0%	8.4%	86,307	-1.0%	-14.0%	3.9%	202,099	-1.0%	-14.0%	-32,778	4.7%	469,428	Dic07 - Nov08
Pesca y acuicultura	63,551	-3.8%	40.3%	4.2%	37,121	-3.8%	40.3%	6.0%	91,282	-3.8%	40.3%	4.2%	191,954	-3.8%	40.3%	55,163	4.4%	199,501	Abr25 - Mar26
Sidero-metalúrgico	22,645	0.5%	-5.3%	1.5%	15,836	0.5%	-5.3%	2.6%	26,955	0.5%	-5.3%	1.2%	65,435	0.5%	-5.3%	-3,656	1.5%	72,941	Jun21 - Jun22
Minería no metálica	15,963	-0.7%	-14.7%	1.1%	11,043	-0.7%	-14.7%	1.8%	23,201	-0.7%	-14.7%	1.1%	50,207	-0.7%	-14.7%	-8,618	1.2%	83,934	Jun22 - May23
Textil	14,916	0.4%	-4.5%	1.0%	7,574	0.4%	-4.5%	1.2%	17,242	0.4%	-4.5%	0.8%	39,733	0.4%	-4.5%	-1,879	0.9%	64,337	Ago13 - Jun14
Químico	13,646	1.3%	-4.8%	0.9%	8,259	1.3%	-4.8%	1.3%	15,336	1.3%	-4.8%	0.7%	37,241	1.3%	-4.8%	-1,879	0.9%	48,049	Oct21 - Sep22
Metalmecánico	9,760	-1.1%	-20.8%	0.6%	6,049	-1.1%	-20.8%	1.0%	11,848	-1.1%	-20.8%	0.5%	27,657	-1.1%	-20.8%	-7,254	0.6%	35,010	Abr24 - Mar25
Maderas	3,912	-2.1%	-19.1%	0.3%	2,430	-2.1%	-19.1%	0.4%	4,817	-2.1%	-19.1%	0.2%	11,159	-2.1%	-19.1%	-2,638	0.3%	66,225	Mar06 - Feb07
Joyería	334	-0.9%	-73.9%	0.0%	145	-0.9%	-73.9%	0.0%	419	-0.9%	-73.9%	0.0%	897	-0.9%	-73.9%	-2,540	0.0%	3,692	Abr24 - Mar25
Varios	7,619	0.8%	-13.4%	0.5%	4,480	0.8%	-13.4%	0.7%	9,284	0.8%	-13.4%	0.4%	21,383	0.8%	-13.4%	-3,320	0.5%	46,914	May12 - Abr13
Minero - Energético	470,883	3.2%	21.0%	31.1%	160,035	3.0%	19.1%	25.9%	737,233	3.2%	21.1%	33.6%	1,368,152	3.1%	20.8%	235,912	31.6%	1,368,152	May25 - Abr26
No Minero - Energético	1,044,656	-0.4%	5.0%	68.9%	292,957	-36.4%	-5.8%	47.4%	712,316	-51.4%	-6.9%	32.4%	2,962,571	-0.4%	4.6%	129,604	68.4%	2,993,620	Ene25 - Dic25
Minero	469,453	3.2%	21.2%	31.0%	159,330	3.0%	19.3%	25.8%	735,416	3.2%	21.3%	33.5%	1,364,199	3.1%	21.0%	236,836	31.5%	1,364,199	May25 - Abr26
Agro	825,766	-0.1%	7.1%	54.5%	305,814	-0.1%	4.5%	49.5%	1,169,462	-0.1%	7.1%	53.2%	2,301,042	-0.1%	6.8%	145,735	53.1%	2,314,184	Ene25 - Dic25
Pesquero	81,916	-3.2%	20.4%	5.4%	56,099	-3.0%	12.2%	9.1%	117,910	-3.2%	20.2%	5.4%	255,925	-3.2%	18.4%	39,812	5.9%	268,929	Jun22 - May23
Manufacturero	152,937	-0.4%	-12.3%	10.1%	107,466	-0.4%	-12.4%	17.4%	195,409	-0.4%	-12.5%	8.9%	455,812	-0.4%	-12.4%	-64,561	10.5%	720,346	Dic07 - Nov08

Nota: Sector Minero-Energético (Minería Tradicional + Minería No Metálica + Hidrocarburos), Sector Minero (Minería tradicional + Minería no metálica), Sector Agro (Agro tradicional + Agroindustria), Sector Pesquero (Pesca tradicional + Pesca y acuicultura) y Manufacturero (Químico + Sidero-metalúrgico + Metalmecánico + Prendas de Vestir + Minería no metálica + Textil + Joyería + Maderas + Varios)

Fuente: SUNAT / ADEX Data Trade/ INEI / BCRP

Elaboración: CIEN - ADEX

Empleos directos:
SECTORES MAS DINÁMICOS
(Abril 2026, Var. % mensual)



Agro Tradicional
Empleos: 236,067
+47.7%



Pesca y acuicultura
Empleos: 63,551
+40.3%

Empleo	N° empleos anualizados	Var. % mensual (abr26/mar26)	Var. % 12 meses (abr26/abr25)	Part. %
Directo	1,515,539	0.7%	9.5%	35.0%
Indirecto	618,371	0.4%	5.4%	14.3%
Inducido	2,196,814	0.8%	10.1%	50.7%
Total	4,330,723	0.7%	9.2%	100.0%

En abril de 2026, 19 regiones aumentaron su nivel de empleo directo asociado a las exportaciones.

- En abril de 2026, el indicador de empleos directos asociados a las exportaciones aumentó en la zona Andina (+44.0%), zona Amazónica (+20.3%) y zona Costa (+5.2%) y cayó en Lima y Callao (-6.5%).
- Huánuco (+104.8%), Cajamarca (+74.9%) y Tacna (+45.4%) fueron las regiones con mayor crecimiento. Por otro lado, Ucayali (-46.8%) y Ayacucho (-7.5%) registraron las mayores caídas en el indicador analizado.
- Lima, Ica y La Libertad concentraron el 41.4% del total de empleos directos asociados a las exportaciones en el periodo analizado.

Lima, Ica y La Libertad fueron las regiones con el mayor número de empleos directos asociados a la exportación.

- A nivel región-sector, los principales impulsores de empleo directo asociado fueron la agroindustria y prendas de vestir en Lima. En Ica y La Libertad fueron la agroindustria y la minería tradicional.
- El indicador de empleo directo en el sector agro tradicional en Cajamarca (+81.5%) y Junín (+55.5%) destacó por un crecimiento positivo. El sector de pesca y acuicultura registró un incremento en Piura (+59.5%). Asimismo, destacó el sector minero por su crecimiento, el cual mostró incrementos en algunas regiones estratégicas como Puno (+33.4%) y Arequipa (+26.5%).

	Empleos Directos* (A abril 2026)				Empleos Indirectos* (A abril 2026)				Empleos Inducidos* (A abril 2026)				Empleos Totales* (A abril 2026)				
	N° empleos anualizados	Var.% mensual (abr26/mar26)	Var.% 12 meses (abr26/abr25)	Part.%	N° empleos anualizados	Var.% mensual (abr26/mar26)	Var.% 12 meses (abr26/abr25)	Part.%	N° empleos anualizados	Var.% mensual (abr26/mar26)	Var.% 12 meses (abr26/abr25)	Part.%	N° empleos anualizados	Var.% mensual (abr26/mar26)	Var.% 12 meses (abr26/abr25)	Var. absoluta 12 meses (abr26/abr25)	Part.%
Total	1,515,539	0.7%	9.5%	100.0%	618,371	0.4%	5.4%	100.0%	2,196,814	0.8%	10.1%	100.0%	4,330,723	0.7%	9.2%	365,517	100.0%
Lima y Callao	346,382	-0.5%	-6.5%	22.9%	176,726	-0.7%	-8.1%	28.6%	480,080	-0.5%	-6.2%	21.9%	1,003,189	-0.5%	-6.7%	-71,703	23.2%
Lima	295,003	-0.4%	-6.4%	19.5%	149,903	-0.5%	-9.2%	24.2%	408,144	-0.4%	-5.8%	18.6%	853,050	-0.4%	-6.7%	-60,807	19.7%
Callao	51,379	-1.2%	-7.0%	3.4%	26,823	-1.3%	-1.6%	4.3%	71,936	-1.5%	-8.4%	3.3%	150,138	-1.4%	-6.8%	-10,896	3.5%
Zona Costa	758,509	0.7%	5.2%	50.0%	309,277	0.4%	4.0%	50.0%	1,106,991	0.8%	5.6%	50.4%	2,174,776	0.7%	5.2%	108,329	50.2%
Ica	173,967	1.3%	-2.8%	11.5%	72,869	0.8%	-3.8%	11.8%	251,289	1.4%	-2.4%	11.4%	498,126	1.3%	-2.8%	-14,155	11.5%
La Libertad	158,319	0.6%	1.4%	10.4%	62,779	0.4%	0.5%	10.2%	228,316	0.6%	1.8%	10.4%	449,414	0.6%	1.4%	6,344	10.4%
Piura	130,214	-1.7%	7.2%	8.6%	61,657	-2.1%	8.0%	10.0%	185,327	-1.7%	7.2%	8.4%	377,197	-1.8%	7.4%	25,858	8.7%
Arequipa	83,372	3.4%	18.2%	5.5%	30,968	3.3%	16.1%	5.0%	125,431	3.4%	19.2%	5.7%	239,771	3.4%	18.5%	37,391	5.5%
Ancash	71,984	2.4%	8.4%	4.7%	29,180	2.2%	1.5%	4.7%	109,365	2.5%	9.2%	5.0%	210,529	2.4%	7.8%	15,202	4.9%
Lambayeque	75,432	-0.5%	14.1%	5.0%	28,137	-0.6%	13.2%	4.6%	106,854	-0.5%	14.1%	4.9%	210,424	-0.6%	14.0%	25,840	4.9%
Moquegua	49,456	1.8%	0.1%	3.3%	16,891	2.3%	2.4%	2.7%	77,267	1.8%	0.0%	3.5%	143,614	1.9%	0.3%	474	3.3%
Tacna	12,989	-0.3%	45.4%	0.9%	5,210	-0.4%	41.2%	0.8%	19,173	-0.4%	46.0%	0.9%	37,372	-0.4%	45.1%	11,622	0.9%
Tumbes	2,776	-4.5%	-3.1%	0.2%	1,587	-4.9%	-1.5%	0.3%	3,969	-4.6%	-3.3%	0.2%	8,332	-4.6%	-2.9%	-247	0.2%
Zona Andina	357,594	2.1%	44.0%	23.6%	113,457	2.1%	40.6%	18.3%	534,757	2.2%	43.5%	24.3%	1,005,808	2.1%	43.4%	304,187	23.2%
Cajamarca	145,627	0.5%	74.9%	9.6%	42,921	0.5%	73.7%	6.9%	209,702	0.5%	74.6%	9.5%	398,250	0.5%	74.6%	170,173	9.2%
Junín	68,838	1.3%	43.7%	4.5%	22,460	1.4%	40.8%	3.6%	102,813	1.4%	44.3%	4.7%	194,111	1.4%	43.7%	59,032	4.5%
Puno	52,684	5.0%	33.5%	3.5%	17,309	5.0%	33.2%	2.8%	82,431	5.0%	33.5%	3.8%	152,424	5.0%	33.4%	38,192	3.5%
Apurímac	32,078	1.5%	17.7%	2.1%	10,486	1.5%	17.9%	1.7%	50,205	1.5%	17.5%	2.3%	92,769	1.5%	17.6%	13,900	2.1%
Cusco	27,404	6.9%	26.5%	1.8%	9,094	6.9%	23.4%	1.5%	42,319	7.0%	27.3%	1.9%	78,816	7.0%	26.5%	16,527	1.8%
Pasco	16,338	3.6%	12.6%	1.1%	6,079	3.3%	12.8%	1.0%	24,868	3.7%	12.3%	1.1%	47,285	3.6%	12.5%	5,251	1.1%
Ayacucho	11,378	0.1%	-7.5%	0.8%	3,960	0.1%	-15.3%	0.6%	17,484	0.0%	-5.4%	0.8%	32,822	0.1%	-7.4%	-2,631	0.8%
Huánuco	2,351	16.6%	104.8%	0.2%	847	14.3%	87.7%	0.1%	3,535	17.7%	113.9%	0.2%	6,733	16.9%	107.0%	3,481	0.2%
Huancavelica	898	-3.7%	10.6%	0.1%	301	-3.5%	4.2%	0.0%	1,401	-3.8%	13.2%	0.1%	2,599	-3.8%	11.2%	261	0.1%
Zona Amazónica	52,706	-0.6%	20.3%	3.5%	18,702	-0.6%	15.9%	3.0%	74,561	-0.6%	20.6%	3.4%	145,969	-0.6%	19.9%	24,210	3.4%
San Martín	26,265	0.0%	33.3%	1.7%	9,983	0.2%	32.4%	1.6%	37,203	0.0%	33.3%	1.7%	73,450	0.0%	33.2%	18,303	1.7%
Amazonas	18,211	-0.1%	39.8%	1.2%	5,232	-0.2%	39.8%	0.8%	25,728	-0.1%	39.8%	1.2%	49,171	-0.1%	39.8%	14,004	1.1%
Ucayali	4,001	-6.1%	-46.8%	0.3%	1,896	-5.6%	-44.3%	0.3%	5,432	-6.2%	-47.5%	0.2%	11,329	-6.0%	-46.7%	-9,935	0.3%
Madre De Dios	3,314	-0.4%	18.2%	0.2%	1,252	-0.6%	11.8%	0.2%	4,917	-0.3%	20.2%	0.2%	9,484	-0.4%	18.3%	1,468	0.2%
Loreto	915	-2.0%	18.1%	0.1%	339	-1.6%	3.4%	0.1%	1,281	-1.5%	20.5%	0.1%	2,535	-1.7%	17.1%	370	0.1%
No Asignados (*)	347	-6.4%	99.2%	0.0%	210	-5.5%	121.6%	0.0%	425	-6.9%	93.2%	0.0%	982	-6.4%	100.9%	493	0.0%

Fuente: SUNAT / ADEX Data Trade/ INEI / BCRP

Nota (*): "No Asignados" son aquellos registros que no han sido asignados con un departamento correspondiente a la fecha de descarga.

Elaboración: CIEN - ADEX



La mejor fuente de información cuantitativa y cualitativa de Comercio Exterior para el mundo.

¡Haz crecer tus exportaciones con los expertos!

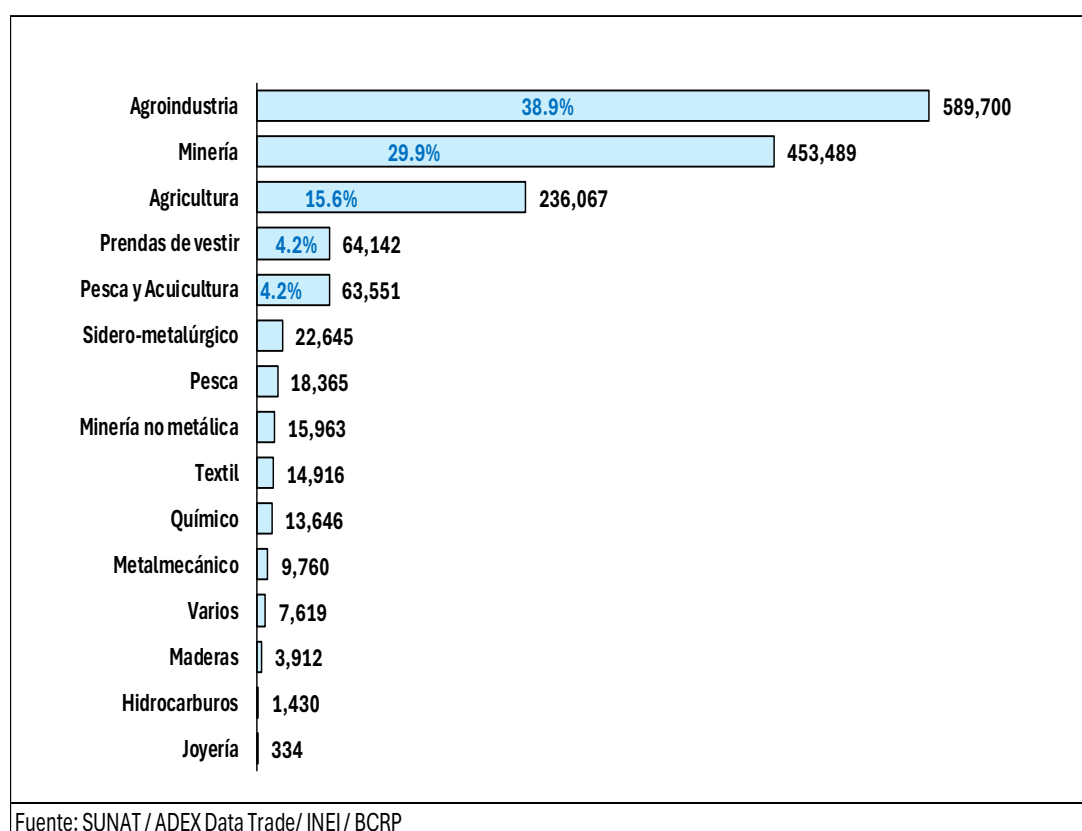
Más información AQUÍ



El sector agroindustrial, principal impulsor de la mano de obra asociada a las exportaciones, registró alrededor de 589 mil empleos directos.

12. A abril de 2026, la agroindustria fue el principal sector del empleo directo asociado a las exportaciones (589,700 puestos de trabajo o 38.9% del total). Esta cifra fue explicada, principalmente, por la demanda de mano de obra para el procesamiento y exportación de *superfoods*, como arándanos, paltas, uvas, espárragos, mangos, etc.
13. En segundo lugar, la minería tradicional concentró el 29.9% del empleo directo exportador, influenciado por el comportamiento de los despachos de minerales como cobre, oro, cinc, hierro, molibdeno, plomo, etc.
14. En tercer lugar, el sector de agricultura tradicional representó el 15.6% de participación, por la demanda de mano de obra para el procesamiento y exportación de café, azúcar, etc.
15. En cuarto lugar, prendas de vestir (4.2% de participación), favorecido por las exportaciones de pota, calamares, langostinos, filetes de pescados, camarones, conservas de atún, entre otros.
16. Cierra el top 5, el sector de pesca y acuicultura concentró el 4.2% del empleo directo asociado a las exportaciones, explicado por la demanda de mano de obra para confeccionar y exportar *t-shirt* de algodón, camisas, suéteres, prendas para bebés, entre otros.
17. En conjunto, estos cinco sectores concentraron el 92.8% del total de empleos directos asociados a las exportaciones anualizadas a abril de 2026.

N° de empleos directos asociados a las exportaciones, por sectores
(Anualizado a abril de 2026)



Fuente: SUNAT / ADEX Data Trade/ INEI / BCRP

Región	Sector (2 principales)	Empleos Directos* (A abril 2026)			
		N° empleos anualizados	Var. % mensual (abr26/mar26)	Var. % 12 meses (abr26/abr25)	Part. %
Total General		1,515,539	0.7%	9.5%	100.0%
Lima y Callao					
Lima	Agroindustria	127,550	-0.6%	-8.5%	8.4%
	Prendas de vestir	53,395	-0.9%	-14.3%	3.5%
Callao	Agroindustria	11,560	4.2%	4.3%	0.8%
	Minería	11,531	-6.7%	-19.4%	0.8%
Zona Costa					
Ica	Agroindustria	122,709	-0.1%	-6.3%	8.1%
	Minería	36,188	7.9%	16.8%	2.4%
La Libertad	Agroindustria	120,997	0.1%	-1.0%	8.0%
	Minería	25,331	2.3%	29.9%	1.7%
Piura	Agroindustria	74,276	-0.4%	-8.5%	4.9%
	Pesca y Acuicultura	39,053	-5.1%	59.5%	2.6%
Arequipa	Minería	60,438	3.5%	26.5%	4.0%
	Agroindustria	11,317	3.8%	7.1%	0.7%
Ancash	Minería	46,660	3.9%	22.6%	3.1%
	Agroindustria	17,089	0.5%	-3.7%	1.1%
Lambayeque	Agroindustria	54,783	-0.7%	10.0%	3.6%
	Agricultura	20,178	-0.3%	24.9%	1.3%
Moquegua	Minería	47,414	1.5%	-1.1%	3.1%
	Pesca y Acuicultura	709	11.8%	37.9%	0.0%
Tacna	Agroindustria	5,712	1.5%	47.2%	0.4%
	Minería	5,385	-1.4%	59.1%	0.4%
Tumbes	Pesca y Acuicultura	2,496	-6.1%	-0.3%	0.2%
	Agroindustria	207	15.0%	-37.2%	0.0%
Zona Andina		50,778	39.1%		
Cajamarca	Agricultura	118,792	0.4%	81.5%	7.8%
	Minería	25,616	0.9%	58.9%	1.7%
Puno	Minería	50,778	5.2%	33.4%	3.4%
	Agricultura	1,064	3.4%	56.0%	0.1%
Junín	Minería	34,994	4.1%	56.3%	2.3%
	Agricultura	22,715	-2.4%	55.5%	1.5%
Apurímac	Minería	30,967	1.5%	15.6%	2.0%
	Agricultura	751	0.0%	81.0%	0.0%
Cusco	Minería	22,906	7.5%	36.9%	1.5%
	Agricultura	2,298	4.2%	63.4%	0.2%
Pasco	Minería	13,775	4.1%	13.3%	0.9%
	Sidero-metalúrgico	1,763	3.3%	36.2%	0.1%
Ayacucho	Minería	9,221	-0.4%	7.2%	0.6%
	Agroindustria	1,855	2.5%	-22.5%	0.1%
Huánuco	Minería	1,344	39.1%	570.9%	0.1%
	Agroindustria	966	-4.4%	5.8%	0.1%
Huancavelica	Minería	849	-4.5%	46.4%	0.1%
	Agroindustria	29	25.7%	-85.4%	0.0%
Zona Amazónica					
San Martín	Agroindustria	20,835	0.8%	29.6%	1.4%
	Agricultura	5,404	-2.9%	49.7%	0.4%
Amazonas	Agricultura	17,998	-0.1%	39.8%	1.2%
	Agroindustria	201	-5.0%	33.5%	0.0%
Ucayali	Agroindustria	2,692	-7.5%	-53.7%	0.2%
	Maderas	1,284	-3.0%	-24.2%	0.1%
Madre De Dios	Minería	1,653	1.8%	38.0%	0.1%
	Agroindustria	1,476	-2.7%	19.1%	0.1%
Loreto	Agricultura	482	-9.9%	134.0%	0.0%
	Agroindustria	178	10.2%	-39.9%	0.0%
No Asignados (*)		347			0.0%

Fuente: SUNAT / ADEX Data Trade/ INEI / BCRP

Elaboración: CIEN - ADEX

Nota (*): "No Asignados" son aquellos registros que no han sido asignados con un departamento correspondiente a la fecha de descarga.



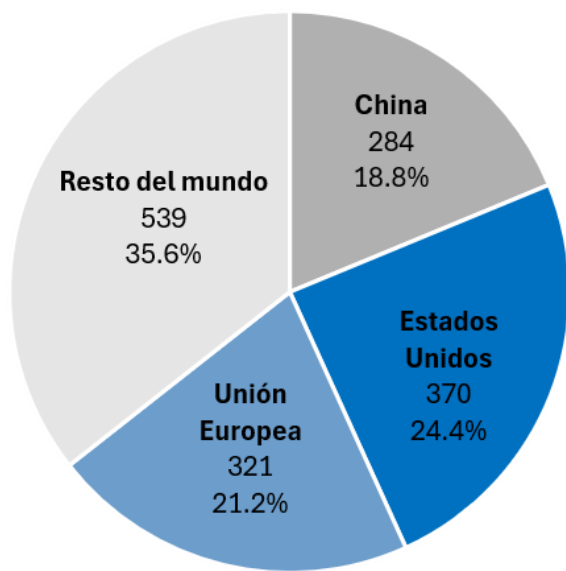
A abril de 2026, los empleos directos asociados a las exportaciones hacia Oceanía, Asia y Europa aumentaron.

18. A nivel de continentes, en abril, se destacó el incremento interanual del indicador anualizado de empleos directos asociados a los envíos hacia Oceanía (+181.3%), Asia (+16.8%) y Europa (+13.0%).

19. A abril de 2026, el número de empleos directos asociados a las exportaciones hacia Australia (+214.8%) e India (+70.5%) mostraron mayor dinamismo, mientras que Costa de Marfil (-51.2%) registró la mayor caída.

20. En Europa, la Unión Europea (321,364 empleos) lideró en términos de valor absoluto. Además, Rusia (5,694 empleos) y Reino Unido (33,436 empleos) fueron los más dinámicos (+26.8% y +9.1% respectivamente).

Número de empleos directos asociados a las exportaciones de los principales destinos (Miles de empleos anualizados y participación porcentual)

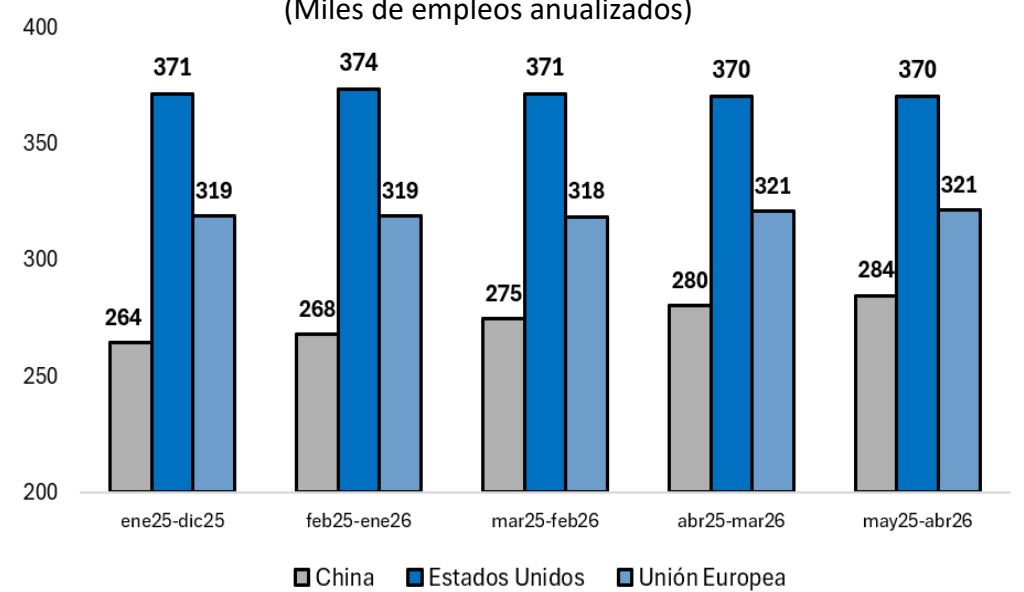


Los empleos directos asociados a las exportaciones hacia UE y China incrementaron.

21. A abril de 2026, EE.UU. fue el principal impulsor de empleos directos asociados a las exportaciones (370,365 empleos o 24.4% del total) y registró una caída interanual de 0.2%.

22. La Unión Europea y China, segundo y tercer destino impulsor de este indicador, registraron incrementos de 14.6% y 27.3% interanual, respectivamente. Ambos mercados (605,805 empleos) concentraron el 40.0% de los empleos directos asociados a las exportaciones. Estos resultados reafirman su importancia como impulsores del empleo para la economía peruana.

Evolución mensual del número de empleos directos asociados a las exportaciones (Miles de empleos anualizados)



	Empleos Directos* (A abril 2026)				Empleos Indirectos* (A abril 2026)				Empleos Inducidos* (A abril 2026)				Empleos Totales* (A abril 2026)				
	Nº empleos anualizados	Var. mensual (abr26/mar26)	Var. 12 meses (abr26/abr25)	Part. %	Nº empleos anualizados	Var. mensual (abr26/mar26)	Var. 12 meses (abr26/abr25)	Part. %	Nº empleos anualizados	Var. mensual (abr26/mar26)	Var. 12 meses (abr26/abr25)	Part. %	Nº empleos anualizados	Var. mensual (abr26/mar26)	Var. 12 meses (abr26/abr25)	Var. absoluta (abr26/abr25)	Part. %
Total	1,515,539	0.7%	9.5%	100.0%	618,371	0.4%	5.4%	100.0%	2,196,814	0.8%	10.1%	100.0%	4,330,723	0.7%	9.2%	365,517	100.0%
América del Norte	474,939	0.0%	3.5%	31.3%	201,587	-0.1%	-1.7%	32.6%	673,732	0.0%	3.9%	30.7%	1,350,258	0.0%	2.9%	38,137	31.2%
Estados Unidos	370,365	0.0%	-0.2%	24.4%	162,009	-0.1%	-4.6%	26.2%	521,732	0.0%	0.0%	23.7%	1,054,106	0.0%	-0.8%	-8,770	24.3%
Canadá	71,690	-0.2%	28.6%	4.7%	25,277	-0.4%	19.1%	4.1%	106,154	-0.2%	28.8%	4.8%	203,120	-0.2%	27.4%	43,720	4.7%
México	32,884	0.5%	3.5%	2.2%	14,302	0.3%	1.8%	2.3%	45,846	0.5%	4.2%	2.1%	93,032	0.5%	3.5%	3,186	2.1%
Asia	458,043	1.9%	16.8%	30.2%	175,604	1.0%	14.8%	28.4%	698,954	2.0%	17.4%	31.8%	1,332,601	1.9%	16.8%	191,828	30.8%
China	284,441	1.5%	27.3%	18.8%	109,563	0.5%	25.1%	17.7%	437,518	1.6%	27.1%	19.9%	831,522	1.5%	26.9%	176,358	19.2%
India	65,872	11.2%	70.5%	4.3%	22,061	11.2%	69.8%	3.6%	102,758	11.2%	71.2%	4.7%	190,691	11.2%	70.8%	79,057	4.4%
Japón	30,403	1.2%	-0.5%	2.0%	11,705	0.5%	0.5%	1.9%	45,339	1.4%	-0.8%	2.1%	87,446	1.2%	-0.5%	-464	2.0%
Corea Del Sur	24,523	-0.5%	-12.7%	1.6%	10,813	-1.7%	-7.3%	1.7%	35,975	-0.3%	-12.8%	1.6%	71,311	-0.6%	-12.0%	-9,702	1.6%
Emiratos Árabes Unidos	13,788	-14.6%	-28.7%	0.9%	4,597	-14.6%	-28.8%	0.7%	21,510	-14.6%	-28.7%	1.0%	39,895	-14.6%	-28.7%	-16,090	0.9%
Europa	383,202	0.4%	13.0%	25.3%	148,476	0.4%	10.3%	24.0%	547,241	0.4%	13.0%	24.9%	1,078,919	0.4%	12.6%	120,844	24.9%
Unión Europea	321,364	0.2%	14.6%	21.2%	124,238	0.3%	11.7%	20.1%	457,316	0.2%	14.7%	20.8%	902,918	0.2%	14.3%	112,777	20.8%
Reino Unido	33,436	-0.1%	9.1%	2.2%	13,259	-0.1%	7.2%	2.1%	47,214	-0.2%	8.6%	2.1%	93,909	-0.2%	8.6%	7,417	2.2%
Suiza	20,340	4.2%	-5.0%	1.3%	7,190	3.1%	-7.4%	1.2%	31,390	4.5%	-4.5%	1.4%	58,920	4.2%	-5.0%	-3,120	1.4%
Rusia	5,694	-0.2%	26.8%	0.4%	2,404	0.1%	37.1%	0.4%	8,014	-0.2%	26.8%	0.4%	16,112	-0.1%	28.3%	3,550	0.4%
Noruega	2,101	0.2%	9.8%	0.1%	1,214	-0.3%	-11.4%	0.2%	2,934	0.0%	10.1%	0.1%	6,250	0.0%	5.1%	302	0.1%
América Latina	174,544	0.3%	-2.2%	11.5%	83,291	0.3%	-4.4%	13.5%	239,856	0.3%	-2.0%	10.9%	497,691	0.3%	-2.5%	-12,669	11.5%
Chile	40,650	2.0%	-6.2%	2.7%	19,079	2.0%	-7.9%	3.1%	56,520	2.1%	-5.9%	2.6%	116,250	2.0%	-6.4%	-7,908	2.7%
Ecuador	28,193	-1.5%	-7.8%	1.9%	13,798	-1.0%	-3.8%	2.2%	38,619	-1.6%	-7.8%	1.8%	80,610	-1.4%	-7.1%	-6,195	1.9%
Colombia	37,109	3.1%	28.8%	2.4%	15,562	2.7%	16.2%	2.5%	50,725	3.2%	30.6%	2.3%	103,396	3.1%	27.5%	22,331	2.4%
Brasil	20,633	0.3%	-5.4%	1.4%	10,924	0.2%	-6.1%	1.8%	29,128	0.2%	-5.6%	1.3%	60,685	0.2%	-5.6%	-3,613	1.4%
Bolivia	7,710	-0.5%	-11.9%	0.5%	4,116	-0.5%	-10.5%	0.7%	9,795	-0.5%	-12.5%	0.4%	21,621	-0.5%	-11.9%	-2,920	0.5%
África	4,793	-0.7%	-39.6%	0.3%	2,449	-1.4%	-41.5%	0.4%	6,678	-0.7%	-41.3%	0.3%	13,920	-0.8%	-40.7%	-9,572	0.3%
Costa De Marfil	1,292	-12.1%	-51.2%	0.1%	754	-12.1%	-51.2%	0.1%	1,854	-12.1%	-51.2%	0.1%	3,900	-12.1%	-51.2%	-4,093	0.1%
Oceanía	19,846	2.1%	181.3%	1.3%	6,881	2.0%	151.0%	1.1%	30,129	2.1%	195.3%	1.4%	56,856	2.1%	184.3%	36,857	1.3%
Australia	17,902	2.4%	214.8%	1.2%	6,193	2.2%	179.7%	1.0%	27,404	2.4%	230.2%	1.2%	51,499	2.4%	217.9%	35,299	1.2%
Otras áreas (*)	171	8.2%	24.7%	0.0%	83	8.5%	22.9%	0.0%	223	7.9%	23.4%	0.0%	478	8.1%	23.8%	92	0.0%

Fuente: SUNAT / ADEX Data Trade/ INEI / BCRP

Elaboración: CIEN - ADEX

Nota (*): "Otras áreas" considera los destinos declarados de Aguas Internacionales y Antártida

Nota Informativa: Los datos del presente reporte fueron extraídos el 11 de junio de 2026.